



DSR 1002 CI

**Digitální
satelitní přijímač**

COMMON INTERFACE

Návod k použití

ČESKY

**Christian Schwaiger GmbH
Würzburger Straße 17
90579 Langenzenn
Germany
Hotline: +49 (0) 9101 702 299**

Obsah

Obsah	2
Všeobecně	3
Bezpečnostní pokyny, umístění přístroje	4
Připojení přijímače	5
Ovládací prvky, grafická zobrazení, přípojky	6
Dálkové ovládání	7
Prvotní instalace	9
Ovládání přijímače	10
Nastavení	12
Nastavení přístroje - Setup	13
Nastavení zobrazení – OSD	14
Nastavení zvuku	15
Nastavení – titulky	15
Nastavení – číselný zámek	16
číselný zámek – zablokování přístroje ("device lock")	16
Dětská pojistka – změna kódu PIN	16
Instalace	17
Instalace – konfigurace LNB	18
Instalace – vyhledávání programů	19
Instalace – výrobní nastavení	20
Instalace – stažení softwaru	21
Instalace – nastavení motoru	23
Instalace – Common Interface (CI)	25
Seznam programů	26
Seznam programů – úprava kompletního seznamu	26
Seznam programů – úprava seznamu oblíbených	26
Seznam programů – odstranění satelitu	27
Timer-časovač	28
Nastavení automatického vypnutí – Sleep-Timer	28
Časovač nahrávání	29
Informace	30
Teletext	30
EPG – Elektronický programový průvodce	31
Volba jazyka zvuku	31
DOLBY DIGITAL – režim AC 3 (volitelně)	31
Používání sériového portu	31
Struktura menu	32
Vyhledávání a odstraňování chyb	34
Přispějte k ochraně životního prostředí	35
Technická data	36

Všeobecně

Záruční podmínky

Záruční doba začíná koupí produktu. Datum zakoupení doložte, prosím, příslušným dokladem (účtenka, paragon, faktura atd.) Tyto doklady si pečlivě uschovejte. Poskytování záruky se řídí podle záručních podmínek, platných v době nákupu přístroje. V případě opravy dopravte nebo zašlete přístroj autorizovanému prodejci.



Přístroj je označen symbolem CE a splňuje tak nároky evropské směrnice 89/336 EWG, elektromagnetická bezpečnost.

Zacházení s nepotřebným obalem

Obal a balící materiál jsou recyklovatelné a měly by se předat k opětovnému zpracování.

Obalový materiál, jako např. fólie nepatří do rukou dětem.

Bezpečnostní pokyny, umístění přístroje

Před uvedením přístroje do provozu si přečtete pozorně bezpečnostní pokyny. Uložte návod k použití na dosažitelném místě. Dbejte výstražných pokynů na obalu přístroje a v návodu k použití. Dbejte na to, aby elektrické přístroje nepoužívaly děti bez dozoru dospělých.

Okolní podmínky

Chraňte přístroj před nepříznivými vlivy vlhkosti a horka. Postavte přijímač na rovnou, tvrdou podložku a zajistěte trvalý přísun vzduchu. Větrací otvory na přístroji nesmí být zakryty např. časopisy, dečkami nebo záclonami. Ponechte alespoň 10 cm volného místa po stranách a nad přístrojem a zajistěte, aby vzniklé teplo mohlo nerušeně odcházet. Zabráníte tak hromadění tepla a přehřátí přístroje.

Nestavte na přístroj žádné předměty s vodou, jako např. vázy. Zabraňte proniknutí cizích částic nebo tekutin do nitra přístroje. Nevystavujte přístroj kapající nebo tekoucí vodě. Nestavte na přístroj nebo do jeho blízkosti žádná hořlavá tělesa nebo svíčky. Provozujte přístroj jen v mírném klimatu (ne v tropickém podnebí).

Připojení satelitu

Připojte přijímač k síti až tehdy, když jste jej kompletně propojili se všemi dalšími součástmi. Dbejte toho, aby nebyl překročen celkový maximální povolený odebíraný proud 500mA všemi komponenty (LNB, multipřepínače, motorové natáčení atd.), připojenými k IF vstupu přijímače. Připojené satelitní zařízení musí být podle předpisů uzemněno. Dbejte příslušných předpisů.

Připojení k síti

Připojte síťový kabel k dobře dostupné zásuvce 230 V~ 50 Hz. Pro zamezení rušivých vlivů nesmí být síťový kabel v blízkosti kabelu SCART. Při delším nepoužívání přístroje nebo při bouři odpojte přírodní kabel ze sítě.

Poruchy

Při poruše síťového kabelu nebo přijímače odpojte přístroj okamžitě ze sítě. Nepokoušejte se v žádném případě přístroj otevřít nebo sami opravit. obraťte se na odborný servis.

Poruchy obrazu u programů používajících frekvenční rozsah kolem 12.480 MHz (SAT.1, ProSieben, Kabel1 atd.) mohou být způsobeny signálem mobilního telefonu v blízkosti přijímače nebo anténního kabelu. V tomto případě odstraňte podobný přístroj z blízkosti přijímače a poruchy obrazu zmizí.

Čištění a údržba

Použijte k čištění přístroje pouze suchý, měkký hadřík. Nepoužívejte žádné čisticí prostředky, které by mohly porušit obal přístroje. Nestříkejte čisticí prostředky přímo na přístroj.

Umístění přijímače

Gumové nohy přístroje mohou vyvolat ve styku s povrchem nábytku lokální změny jeho barvy. Postavte proto přístroj na vhodné místo.

Připojení přijímače

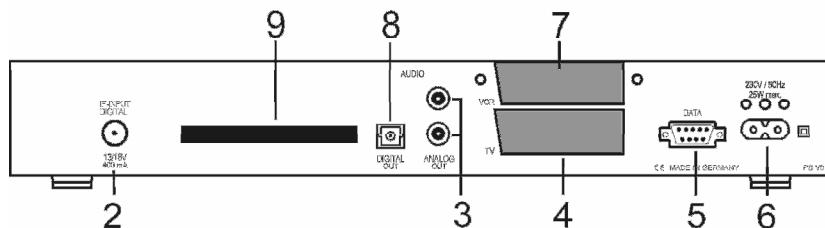
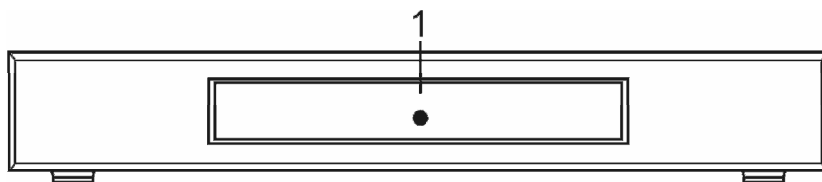
Následující vstupy a výstupy přijímače musí být před uvedením do provozu správně propojeny. Odpovídající popisky najdete na zadní straně přístroje. (viz vyobrazení na následující straně). Provedte postupně všechny kroky k připojení přijímače tak, jak to popisují následující kroky:

TV (4)	Spojte kabelem SCART TV-výstup přijímače a vstup Scart na Vašem televizním přijímači.
IF-INPUT DIGITAL (2)	Spojte koaxiální kabel satelitu s tímto vstupem. Pozor: Pokud se objeví po připojení přijímače k síti na obrazovce hlášení „zkrat nebo přetížení na anténním vstupu!“, pak nastal zkrat na koaxiálním kabelu nebo v LNB (konvertoru). V tomto případě odpojte přístroj okamžitě od sítě do doby, než bude závada odstraněna.
230 V~ 50Hz 23 W max. (6)	Propojte síťový kabel s přívodní zásuvkou elektrického proudu. Po připojení přijímače k síti se zařízení nachází v módu „StandBy“, dioda (LED) svítí červeně.
VCR (7)	Ke vstupu VCR můžete připojit videorekordér. Pokud bude videorekordér v módu přehrávání, přenáší se video a audiosignál přes receiver dále do televizního přijímače (průběžná smyčka).
AUDIO L/R (3)	Pokud chcete připojit k receiveru audio zařízení (Hifi, zesilovač, atd.) použijte k tomu kabel stereo-cinch a spojte ho s výstupem AUDIO L/R na satelitním přijímači. Dbejte přitom na správné zapojení pravého a levého kanálu audia.
COMMON INTERFACE (9)	Rozhraní pro moduly Common Interface.
RS232 (5)	K připojce RS232 je možné připojit PC a používat přídatné funkce receiveru podporované osobním počítačem.
DIGITAL OUT (8)	Receiver disponuje zdílkou (cinch) pro připojení k signálu DOLBY DIGITAL. Pokud Váš Hifi-zesilovač nabízí odpovídající možnost připojení, můžete jeho audio-vstup propojit se zdílkou DOLBY DIGITAL satelitního přijímače.

Ovládací prvky, grafická zobrazení, přípojky

Přední strana přístroje





- 1 Kontrolní ukazatel - dioda (LED)
LED svítí zeleně: Příjimač v módu StandBy (pohotovostní režim).
LED svítí oranžově: Příjimač je v zapnutý.

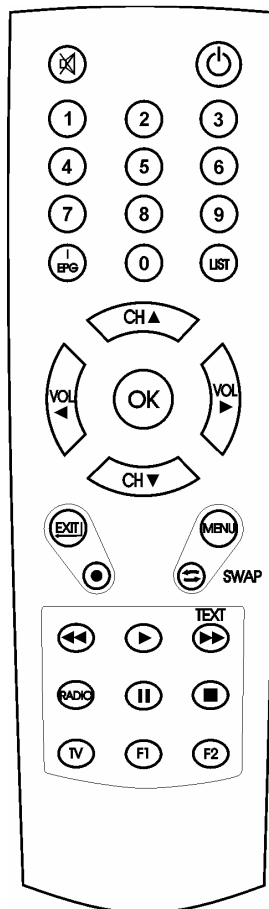


Zadní strana přístroje

- 2 IF vstup, digitální pro připojení LNB satelitní antény.
- 3 AUDIO L/R zdíčky cinch k připojení receiveru k zesilovači.
- 4 TV-Scart zdíčka k připojení receiveru k televiznímu přijímači.
- 5 Sériový port pro připojení k osobnímu počítači PC umožňuje používat přídatné funkce receiveru podporované osobním počítačem.
- 6 Zdíčka pro připojení síťového kabelu.
- 7 VCR-Scart, zdíčka pro připojení videorekordéru.
- 8 Optický výstup pro audiosignál DOLBY DIGITAL.
- 9 Common Interface pro vsazení modulů Conditional Access.

Dálkové ovládání

-  Tlačítko VYP/ZAP
-  Vypnutí zvuku (MUTE)
- 0-9** Numerická tlačítka pro přímé zadání čísla programu.
V menu: zadání parametrů programu
- EPG/i** Zobrazení elektronického programového průvodce (EPG).
- LIST** Zobrazení seznamu programů.
- VOL ◀▶** Ovládání hlasitosti.
V menu: Listování v seznamech nebo změna hodnot.
- CH ▲▼** Změna programu.
V menu: Výběr příslušného řádku.
- OK** Krátké zobrazení informací o běžícím programu.
V menu: Otevření, potvrzení nebo změna označeného parametru.
- SWAP** Přepíná mezi dvěma naposledy zvolenými programy.
V menu: Přesun programů a přechod mezi seznamy.
- EXIT** Zavření právě aktivního menu nebo zobrazení OSD.
- MENU** Zobrazí hlavní nabídku. (zpět pomocí tlačítka EXIT).
- TV** Přepíná mezi režimem TV a RADIO.
- RADIO** Přepíná mezi režimem TV a RADIO.
- červené tlačítko** Pohybuje kurzorem v menu „Vlastnosti obrazu a zvuku“ směrem dolů.
- modré tlačítko** Zobrazí teletext.
- žluté tlačítko** Otevře menu „Informace“.
- F1** Otevře menu „Nastavení zvuku“.
- F2** Otevře menu „časovač“ (Sleep-Timer).
- zelené tlačítko** Neobsazeno.
-  



Vložení baterií

Otevřete prostor pro baterie na zadní straně dálkového ovladače a vložte do něj dvě baterie typu 1,5 V (Typ: AAA, LR03). Dbejte na správnou polaritu!

UPOZORNĚNÍ:

Pokud některá z funkcí ovladače nefunguje, měly by být baterie vyměněny. Nevystavujte baterie vysokým teplotám. Běžné baterie nelze dobíjet!

Prvotní instalace

Potom, co jste si přečetli úvodní bezpečnostní pokyny a správně podle pokynů provedli všechna zapojení, připojte satelitní přijímač, k síti. Při prvním uvedení přístroje do provozu se zobrazí uvítací okno asistenta instalace. Pomocí něj můžete provést nejjednodušší a základní nastavení digitálního přijímače.

Jazyk nabídky (menu)

V prvním kroku instalace zvolte tlačítky **CH ▲** nebo **CH ▼** požadovaný jazyk pro kompletní nabídku a potvrďte Vaši volbu tlačítkem **OK**.

VÍTEJTE

Jazyk nabídky [1/8]

Deutsch
English
Italiano
Polski
Français
Čeština
Türkçe

Země

V dalším kroku nastavíte, v jaké zemi budete používat Váš digitální přijímač. Volba země následuje pomocí tlačítek **CH▲** nebo **CH ▼** a potvrdíte ji tlačítkem **OK**. Tlačítkem **EXIT** se navrátíte zpět k prvním kroku instalace a můžete tak opravit případné chyby při zadávání.

VÍTEJTE

Země [1/9]

Deutschland
Österreich
Frankreich
Spanien
Italien
Schweiz
Polen

UPOZORNĚNÍ:

Volba země ovlivňuje třídění seznamu programů.

VÍTEJTE

Satelit

Satelit

V posledním kroku zvolíte pomocí instalačního asistenta tlačítky **CH▲** nebo **CH▼** příslušný satelit, který má stát na prvním místě v seznamu a ukončíte instalaci tlačítkem **OK**. Oprava chyb je opět možná návratem pomocí tlačítka **EXIT**.

UPOZORNĚNÍ:

Pokud nebude z nějakého důvodu prvotní instalace dokončena (např. výpadek proudu), budou všechna nastavení vrácena na původní hodnoty a přijímač se spustí opět uvítacím oknem.

Astra 19.2
Hot Bird
Turksat 1C
Sirius 2/3
Amos 1
Helas Sat 2

Při provozu s přepínači DiSEqC bude pravděpodobně nutné přizpůsobit nastavení Vašeho přijímače změnou přednastavené konfigurace v menu *Instalace – konfigurace LNB*.

Ovládání přijímače

Zapnutí a vypnutí

- Přijímač je možné zapnout pomocí tlačítka ψ , OK, šipkami pro změnu programu nebo numerickými tlačítky.
- Dioda (LED) na přední straně přístroje se rozsvítí zeleně.
- Naposledy sledovaný program bude zobrazen.
- Tlačítkem ψ vypnete přijímač a přepnete ho do pohotovostního módu StandBy.
- Dioda (LED) svítí červeně.

UPOZORNĚNÍ:

Přijímač odpojte ze sítě pouze úplným vytažením přívodního kabelu ze zásuvky.

Volba provozního režimu

Je možné zvolit mezi režimem TV (televizní programy) a RADIO (rozhlasové programy).

- Požadovanou volbu provedete tlačítkem **RADIO** nebo **TV**.

Ovládání hlasitosti

Při zobrazeném menu není možno ovládat hlasitost.

- Požadovanou intenzitu zvuku nastavíte tlačítky **VOL** ◀ nebo **VOL** ▶.
- Na obrazovce se objeví grafické znázornění úrovně hlasitosti.

UPOZORNĚNÍ:

Změny v nastavení hlasitosti se projeví i na výstupech audiosignálu TV, VCR a AUDIO L R satelitního přijímače.

Úplné ztlumení zvuku (Mute)

- Stiskněte tlačítko \boxtimes : Zvuk se vypne. V pravém dolním rohu obrazovky se objeví symbol pro vypnutý zvuk.
- Stiskněte znovu tlačítko \boxtimes : Zvuk se opět zapne.

Volba programu

1. Normální přepínání:

Programy se dají přepínat tak, jak po sobě následují, pomocí tlačítek **CH** ▲ nebo **CH** ▼ vpřed a vzad. Pro rychlejší posouvání stačí jen příslušné tlačítko **CH** ▲ nebo **CH** ▼ déle podržet.

2. Přepínání pomocí přímého zadání:

Pro zadání čísla požadovaného programu použijte numerických tlačítek **1-0** na dálkovém ovladači nebo program vyberte ze seznamu pomocí tlačítka **OK**. Neobsazená místa v seznamu budou přeskočena.

3. Výběr programů ze seznamů kanálů:

Stisknutím tlačítka **LIST** se zobrazí naposledy používaný seznam programů nebo seznam oblíbených programů. Seznam programů procházíte pomocí tlačítek **VOL** ◀▶. Pomocí **CH** ▲ nebo **CH** ▼ zvolte požadovaný program a volbu potvrdíte tlačítkem **OK**.

Dvojitým stisknutím tlačítka **LIST** se zobrazí následující nabídka:

zvolit seznam

seznam oblíbených
seznam rádií
sez. TV-programů
abecedně

Seznam oblíbených: Osobní seznam Vašich oblíbených programů.
Seznam rádií: Seznam uložených rozhlasových programů.
Seznam TV-programů: Seznam uložených TV-programů.
Abecedně: Abecední seznam uložených TV nebo rozhlasových programů.

Tlačítkem **CH▲** nebo **CH▼** zvolíte požadovaný seznam a aktivujete ho pomocí tlačítka **OK**.

Poté zvolte tlačítky **CH▲** nebo **CH▼** požadovaný program a potvrďte pomocí **OK**.

V abecedním seznamu najdete všechny programy uspořádané podle abecedy. Pokud si přejete vyhledat určitý program, přejděte pomocí tlačítka **SWAP** k oknu s písmeny. Tlačítky **CH▲▼** a **VOL◀▶** zvolte začáteční písmeno hledaného programu a potvrďte tlačítkem **OK**. Nyní se zobrazí seznam programů, ve kterém jsou jednotlivé programy s požadovaným začátečním písmenem. Tlačítkem **SWAP** se vrátíte zpět k seznamu programů a zvolte pomocí **CH▲▼** a **OK** žádaný program.

4. Přejít od aktuálního k předešlému programu:

Digitální přijímač si pamatuje naposledy zvolený program.

- Pomocí **SWAP** přejdete od aktuálního programu k předešlému.
- Pomocí **SWAP** se vrátíte zpět k aktuálnímu programu.

Při každém přepnutí programu se zobrazí okno s informacemi o názvu pořadu, jeho vysílací době, název a začátek dalšího programu. Na časové ose pod číslem programu můžete sledovat dobu uplynulou od začátku jeho vysílání.

Tyto informace zobrazíte také stisknutím tlačítka **OK** během sledování pořadu.

Nastavení

V menu *Nastavení* se stanoví základní funkce digitálního přijímače pro příjem signálu.

Díky předem nastaveným parametrům je možné ihned po připojení k funkčnímu, digitálnímu satelitnímu zařízení nastavenému na družici ASTRA 19,2° E sledovat nabízené programy. V některých případech je nutné nastavit pouze správnou odchylku od místního času, aby se správně zobrazovaly časové údaje o začátcích jednotlivých pořadů.

UPOZORNĚNÍ:

Různé možnosti ovládání budou zobrazovány a vysvětleny na obrazovce v dolní části menu.

Tlačítkem **VOL** ◀▶ můžete měnit nastavení. Před opuštěním nabídky (tlačítko **EXIT**), budete vyzváni k uložení zadaných parametrů (*ano*) nebo k ponechání původního nastavení (*ne*). Odpovídající volbu provedete tlačítky **VOL** ◀▶ a potvrdíte tlačítkem **OK**.

Digitální přijímač zapnete tlačítkem ⏻.

Stiskněte tlačítko **MENU**.

Zobrazí se okno hlavní nabídky:

První řádek menu *Nastavení* je zvýrazněn.

Hlavní nabídka

nastavení
instalace
seznam kanálů
časovač
informace

Stiskněte tlačítko **OK**.

Zobrazí se následující nabídka:

Nastavení

Nastavení přístroje
OSD-nastavení
Zvuk
Titulky
Číselný zámek

Tlačítkem **CH** ▲ ▼ provedte požadovanou volbu a potvrďte tlačítkem **OK**.

Nastavení přístroje - Setup

Nastavení přístroje

Scart-výstup
Místní čas
Jazyk nabídky
Formát signálu
Nastavení obrazu

RGB
+1.00 Hod
čeština
4 : 3
Letterbox

1) TV výstup-Scart

Pro přizpůsobení receiveru k Vašemu televiznímu přijímači je možné nastavit pomocí tlačítek **VOL ◀▶** druh výstupního signálu (*FBAS, RGB, YUV* nebo *Y/C*) na výstupu Scart.

2) Místní čas (Časový posun)

Po prvním zapnutí přístroje byste měli nastavit časový rozdíl od přijímaného času GMT. Nastavení provedete tlačítky **VOL ◀▶**. Pro střední Evropu je to pro zimní čas: +1.00 hod. a pro letní čas +2.00 hod. Toto nastavení musíte vždy při změně času aktualizovat.

3) Jazyk nabídky

Tlačítky **VOL ◀▶** zvolte požadovaný jazyk.

4) Formát signálu (formát obrazu)

Pro přizpůsobení k televiznímu přijímači nastavte pomocí tlačítek **VOL ◀▶** výstupní signál v požadovaném formátu (*4:3* nebo *16:9*).

5) Nastavení obrazu

Tlačítky **VOL ◀▶** zvolte v závislosti na formátu obrazu druh výstupního signálu na zdířce Scart: *Pan & Scan, Letterbox, Pillarbox* nebo *Centrum*.

Stiskněte **EXIT** a opusťte nabídku. Zvolte tlačítky **VOL ◀▶** možnost uložení provedených změn (*ano*) nebo návrat k původnímu nastavení (*ne*). Potvrďte svoji volbu tlačítkem **OK**.

Nastavení zobrazení – OSD

Posuňte kurzor v menu *instalace* pomocí tlačítek **CH▲▼** na řádek *zobrazení OSD* a stiskněte tlačítko **OK**. Zobrazí se následující menu:

OSD-nastavení	
OSD - průhlednost	10%
Doba zobrazení	6s
OSD - barva	modrá

1) Průhlednost OSD:

Tlačítky **VOL◀▶** můžete měnit transparentnost znázornění OSD.

2) Doba zobrazení:

Tlačítky **VOL◀▶** nastavíte dobu zobrazení informací o pořadu při přepnutí na jiný kanál. Interval zobrazení je 1-10 sekund.

3) Barva OSD:

Tlačítky **VOL◀▶** nastavte barvu zobrazení OSD.

Stiskněte **EXIT** a opusťte nabídku. Zvolte tlačítky **VOL◀▶** možnost uložení provedených změn (*ano*) nebo návrat k původnímu nastavení (*ne*). Potvrďte svoji volbu tlačítkem **OK**.

Nastavení zvuku

zvuk	
Nastavení hlasitosti	93%
Nastavení zvuku	Stereo
TV-zvukový kanál	cz
Digitální zvukový kanál	stejnýTV zvuk. kanál

1) Nastavení hlasitosti (po zapnutí)

Tlačítka **VOL ◀▶** nastavte hlasitost přijímače.

2) Nastavení zvuku

Tlačítka **VOL ◀▶** zvolte mezi režimem zvuku *stereo*, *mono vlevo* popř. *mono vpravo*.

3) Zvukový kanál TV

Tlačítka **VOL ◀▶** můžete vybrat pro aktuální program zvukový kanál pro výstup SCART, pokud je tato možnost příslušným programem nabízena.

4) Digitální zvukový kanál

Tlačítka **VOL ◀▶** můžete vybrat pro aktuální program zvukový kanál pro digitální výstup, pokud je tato možnost příslušným programem nabízena.

Stiskněte **EXIT** a opusťte nabídku. Zvolte tlačítka **VOL ◀▶** možnost uložení provedených změn (*ano*) nebo návrat k původnímu nastavení (*ne*). Potvrďte svoji volbu tlačítkem **OK**.

Nastavení – titulky

titulky	
titulky jazyk titulků	zapnuto cz

1) Titulky

Tlačítka **VOL ◀▶** můžete vypnout nebo zapnout zobrazování podtitulků.

2) Jazyk Titulků

Tlačítka **VOL ◀▶** můžete zvolit jazyk, ve kterém se mají zobrazovat podtitulky, pokud mají být vůbec zobrazeny. Pokud podtitulky nejsou vysílány, zobrazí se na obrazovce symbol „-“.

Stiskněte **EXIT** a opusťte nabídku. Zvolte tlačítka **VOL ◀▶** možnost uložení provedených změn (*ano*) nebo návrat k původnímu nastavení (*ne*). Potvrďte svoji volbu tlačítkem **OK**.

Nastavení – číselný zámek

Váš přístroj je vybaven číselným zámek (tzv. dětskou pojistkou). Tak je možné zajistit přijímač před neoprávněným používáním. Při aktivované dětské pojistce se přístroj odblokuje pouze zadáním čtyřmístného kódu PIN.

Přesuňte kurzor v *hlavním menu* pomocí tlačítek **CH▲▼** na řádek *dětská pojistka* a stiskněte tlačítko **OK**. Zobrazí se následující menu:

číselný zámek
Device Lock Change PIN

číselný zámek – zablokování přístroje ("device lock")

Pro aktivaci nebo deaktivaci zablokování přístroje přejděte kurzorem na řádek *zablokování přístroje (Lock Device)* a stiskněte tlačítko **OK**. Zobrazí se následující menu:

Lock Device	Ne

Aktivujte nebo deaktivujte tlačítky **VOL◀▶** zablokování přístroje. Při aktivované dětské pojistce se přístroj odblokuje pouze zadáním čtyřmístného kódu PIN.

Stiskněte **EXIT** a opusťte nabídku. Zvolte tlačítky **VOL◀▶** možnost uložení provedených změn (*ano*) nebo návrat k původnímu nastavení (*ne*). Potvrďte svoji volbu tlačítkem **OK**.

Dětská pojistka – změna kódu PIN

Pro změnu kódu PIN přejděte kurzorem na řádek "Change PIN" (*změna Pin*) a stiskněte tlačítko **OK**. Zobrazí se následující menu:

Change PIN	
New PIN confirm PIN	* * * * * * * *

Kód PIN je výrobně nastaven na hodnotu **0000**. Zadáním kódu 9976 je možné přijímač zapnout nezávisle na tom, jaký PIN je právě zadán.

Přejděte kurzorem pomocí tlačítek **CH▲▼** na řádek *nový PIN* a stiskněte tlačítko **OK**. Zadejte tlačítky **0-9** čtyřmístný kód PIN. Stiskněte poté **OK**. Přejděte kurzorem pomocí tlačítka **CH▼** na řádek "*Confirm PIN*" (*PIN potvrdit*) a stiskněte tlačítko **OK**. Zadejte nyní pro potvrzení znovu Vámi zvolený kód PIN a stiskněte tlačítko **OK**.

Stiskněte **EXIT** a opusťte nabídku. Zvolte tlačítky **VOL◀▶** možnost uložení provedených změn (*ano*) nebo návrat k původnímu nastavení (*ne*). Potvrďte svoji volbu tlačítkem **OK**.

POZOR

Nesmíte zapomenout Vámi zadaný kód PIN. Pokud se to stane, obraťte se na autorizovaného prodejce!

Instalace

Tento digitální přijímač byl výrobně přednastaven tak, aby byl okamžitě bez provádění dalších nutných nastavení schopen připojit se k většině dostupných satelitních zařízení a LNB konfigurací. Změny v nastavení provedené v tomto menu se bezprostředně projeví na vlastnostech přijímaného signálu a měly by být proto prováděny pouze odborníkem!

V *hlavní nabídce* zvolte pomocí tlačítek **CH▲▼** řádek *instalace* a potvrďte stisknutím **OK**. Zobrazí se následující menu:

Instalace

LNB-konfigurace
vyhledávání vysílače
počáteční nastavení
stažení softwaru
nastavení motoru

Tlačítka **CH▲▼** provedte požadovanou volbu a potvrďte tlačítkem **OK**.

Instalace – konfigurace LNB

Zvolte pomocí tlačítek **CH▲▼** příslušný řádek a prováděte pomocí **VOL◀▶** nebo **1-0** odpovídající nastavení.

LNB-konfigurace	
LNB	1 Astra 19,2
LNB-napájení	zapnuto
LOW-Band	9,750
HIGH Band	10,600
DiSEqC-přepínač	A
Toneburst-přepínač	A
DiSEqC-Mod	DiSEqC 1.0

1) LNB:

Název satelitu.

2) LNB-napájení

Tlačítka **VOL◀▶** můžete vypnout nebo zapnout napájení LNB elektrickým proudem.

3) LOW Band

Oscilační kmitočet pro dolní pásmo. Nastavitelná tlačítka **VOL◀▶** nebo po stisknutí tlačítka **OK** přímo numerickými tlačítky **1-0**.

4) HIGH Band

Oscilační kmitočet pro horní pásmo. Nastavitelná tlačítka **VOL◀▶** nebo po stisknutí tlačítka **OK** přímo numerickými tlačítky **1-0**.

5) Přepínač DiSEqC

Pokud je přijímač připojen na satelitní anténu se současným příjmem signálu z více satelitů (multifeed), pak přiřaďte tlačítka **VOL◀▶** jednotlivým LNB (řádek menu 1) jejich vstup na přepínači DiSEqC.

6) Přepínač Toneburst

Pokud je přijímač připojen na satelitní anténu se současným příjmem signálu z více satelitů (multifeed), pak přiřaďte tlačítka **VOL◀▶** jednotlivým LNB (řádek menu 1) jejich vstup na přepínači Toneburst.

7) DiSEqC-mód

Tlačítka **VOL◀▶** můžete zvolit mód DiSEqC. Zvolte *DiSEqC 1.0* pro pevně instalovanou a *DiSEqC 1.2* pro motorem ovládanou parabolickou anténu. Pokud jste zvolili variantu DiSEqC 1.2, zobrazí se v okně menu *instalace* bod *nastavení motoru*.

Stiskněte **EXIT** a opusťte nabídku. Zvolte tlačítka **VOL◀▶** možnost uložení provedených změn (*ano*) nebo návrat k původnímu nastavení (*ne*). Potvrďte svoji volbu tlačítkem **OK**.

Instalace – vyhledávání programů

Tento digitální přijímač byl výrobně naprogramován pro příjem většiny televizních a rozhlasových kanálů těchto satelitů:

- Astra 19,2° E,
- Hot Bird 13° E,
- Türksat 1C 42° E,
- Sirius 2/3 5° E,
- Amos 1 4° W,
- Hellas Sat 2 39° E

Které satelitní kanály jsou již předprogramované, se dozvíte po stisknutí tlačítka **LIST** a zobrazení seznamu televizních a rozhlasových stanic.

Nabídka satelitních programů je neustále rozšiřována, tak jako se mění i parametry satelitů. Proto doporučujeme občasné provedení aktualizace programů novým vyhledáváním.

Přejděte kurzorem v menu *instalace* tlačítky **CH▲▼** na řádek *vyhledávání vysílače* a stiskněte tlačítko **OK**. Zobrazí se následující menu:

vyhledávání vysílače		
Satelit	Astra 19.2	<input type="checkbox"/> QPSK
Mód vyhledávání	Transpondér	<input type="checkbox"/> FEC
Kódování	Ne	BER: 0
Frekvence	11.836GHz	
Polarizace	Horizontál	
Sym. rychlost	27.500MS	
Spustit vyhledávání		
<input type="range"/>		Level: 254
<input type="range"/>		C/N: 12dB
zvolit zpět a potvrdit		

Vyhledávání vysílače

1. Přejděte kurzorem pomocí tlačítek **CH▲▼** na řádek *Satelit* a vyberte tlačítky **VOL◀▶** požadovaný satelit.
2. Zvolte tlačítky **CH▲▼** řádek *Mód vyhledávání* a tlačítky **VOL◀▶** dále požadovaný způsob vyhledávání.
Transpondér: V tomto režimu bude vyhledáván pouze transpondér. K tomu je nutné zadat frekvenci, polarizaci a symbolovou rychlost transpondéru.
Satelit: V tomto režimu budou uloženy transpondery zvolených satelitů vyhledávat nové programy.
3. V řádce *Kódování* zvolte tlačítky **VOL◀▶**, zda mají být vyhledávány i zakódované programy.
Ne = zakódované programy budou ignorovány.
Ano = zakódované programy budou zařazeny do seznamu.

Následující nastavení budou provedena pouze v režimu vyhledávání *transpondér*.

4. Přejděte kurzorem pomocí tlačítek **CH▲▼** na řádek *Frekvence*, stiskněte tlačítko **OK** a zadejte tlačítky 1-0 pětimístnou frekvenci vysílače kanálu. Výběr potvrďte tlačítkem **OK**.
5. Přejděte kurzorem pomocí tlačítek **CH▲▼** na řádek *Polarizace* a zadejte tlačítky **VOL◀▶** polarizaci (vertikální nebo horizontální).
6. Přejděte kurzorem pomocí tlačítek **CH▲▼** na řádek *symbolová rychlost*, stiskněte tlačítko **OK** a zadejte tlačítky 1-0 symbolovou rychlost. Potvrďte tlačítkem **OK**.

Přejděte kurzorem pomocí tlačítek **CH▲▼** na řádek *Spustit vyhledávání* a potvrďte tlačítkem **OK**.

Nyní budou zobrazena dvě okna, která ukazují nově nalezené televizní a rozhlasové kanály.

V okně *Status*: bude znázorněno, jak dalece pokročilo vyhledávání.

- hlášení: *vyhledávání* => vyhledávání probíhá
- hlášení: *ukončeno* => vyhledávání je ukončeno.

Stiskněte **EXIT** a opusťte nabídku. Zvolte tlačítky **VOL◀▶** možnost uložení provedených změn (*ano*) nebo návrat k původnímu nastavení (*ne*). Provedte svoji volbu tlačítkem **OK**.

Nově nalezené programy budou připojeny na konec seznamu programů.

Instalace – výrobní nastavení

V tomto bodě nabídky je možné vrátit digitální přijímač na původní nastavení z výroby. Poté následuje menu prvotní instalace třemi úvodními nabídkami.

Instalace – stažení softwaru

Tato funkce umožňuje aktualizaci provozního software, textů nabídek a seznamu programů Vašeho přijímače přes satelit Astra 19.2° E (východní šířky). Předpokladem je, že je Vaše zařízení nastaveno na příjem signálu právě tohoto satelitu. Vaše seznamy programů nebudou při aktualizaci software změněny.

POZOR:

Při aktualizaci software bude stávající verze provozního systému vymazána a nahrazena novější verzí.

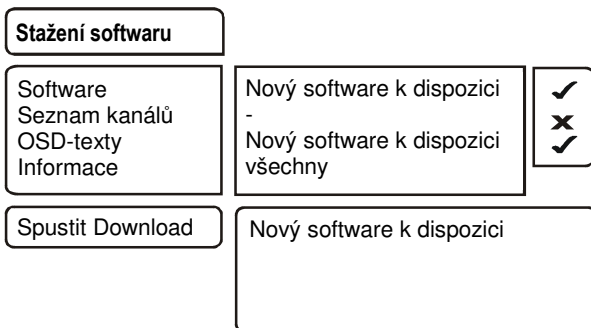
Při aktualizaci seznamu programů bude původně nastavený seznam nahrazen novým.

Při aktualizaci textů OSD budou tyto texty také nahrazeny aktuálnější verzí.

Aktualizace je rozdělena do následujících kroků:

1. Otevřít menu Update:

Zvolte v menu *instalace* tlačítky **CH ▼▲** řádek *Spustit Download* a potvrďte tlačítkem **OK**.



Pro ovládání procesu aktualizace bude otevřeno menu *Stážení softwaru* a spustí se automaticky vyhledávání kanálu pro stahování. Počkejte, než bude toto vyhledávání ukončeno, to může trvat několik minut. Poté přijímač sám přezkouší, jestli se v nalezeném datovém signálu nalézají aktuálnější verze software, než je verze daného software v přijímači. Výsledek bude zobrazen v menu *Stážení softwaru* za příslušným odkazem.

Pokud nejsou k dispozici žádné nové aktualizace, zobrazí se symbol „-“. Menu opustíte pomocí tlačítka **EXIT**.

2. Výběr dostupných aktualizací:

Podle dostupnosti nových datových souborů (*Nový software k dispozici*) můžete zvolit tlačítka **CH** ▼ ▲ mezi následujícími aktualizacemi dat:

- a.) *Software*: Provozní software digitálního receiveru
- b.) *Seznam kanálů*: Seznam programů digitálního přijímače
- c.) *OSD-texty*: Všechny texty nabídek zobrazované a obrazovce
- d.) *Informace*: Informace o dostupných aktualizacích, jako např. číslo verze, novinky, důležité, atd.

U bodů a.) až c.) zvolte tlačítkem **OK**, zda si přejete tento software aktualizovat (✓) nebo ne (⊗). Je možné, že se při aktualizaci otevře automaticky další bod nabídky, protože update potřebuje dodatečné zadání dat.

V řádku *Informace* zvolte tlačítka **VOL** ◀ nebo ▶, ke kterým datům si přejete stahovat dodatečné informace:

- Všechny*: Ke všem dostupným datům
- Žádné*: K žádným z dostupných dat
- Software*: K softwaru.
- Texty OSD*: K textům menu
- Seznam kanálů*: K seznamu programů

UPOZORNĚNÍ:

Pokud si chcete před stahováním nových dat přečíst informace k nim, ponechte body a.) až c.) (⊗) a nastavte v bodu d.) požadované informace, poté spusťte download.

Potom, co byly informace staženy, můžete je zobrazit v bodech a.) až c.) pomocí **žlutého** tlačítka. Okno zavřete tlačítkem **EXIT**.

3. Spuštění procesu aktualizace software:

Vlastní proces aktualizace zahájíte podle následujícího schématu:

- Zvolte požadovaná data v bodech a.), b.) nebo c.) a potvrďte volbu tlačítkem **OK**. (hlášení ✓)
- Nastavte řádek *Informace* tlačítka **VOL** ◀ nebo **VOL** ▶ na *žádné*.
- Zvolte řádek *Spustit Download* tlačítka **CH** ▼ ▲ a výběr potvrďte pomocí **OK**.

Postup procesu stahování software bude zobrazen graficky ihned po přenesení prvních dat. Jelikož příjem dat probíhá po blocích, může nastat mezi jejich příjmem zdánlivá časová prodleva, která trvá až několik minut. Jakmile bude stažen první blok dat z bodu 2, začne automatické ukládání dat do paměti přijímače. Proces ukládání bude signalizován blikáním hlášení. Vyčkejte, než budou staženy všechny datové bloky. Na konci aktualizacího procesu se přijímač přepne do módu StandBy.

POZOR:

Pokud ještě nezačal proces ukládání do paměti, můžete stahování aktualizacího dat pomocí tlačítka **EXIT** přerušit. Pokud již proběhlo první uložení dat, není možné přerušovat aktualizacího proces.

Přerušování aktualizacího procesu (např. odpojením přijímače ze sítě) může dojít k jeho poškození!

UPOZORNĚNÍ:

Pokud download obsahuje nový seznam programů, musí být receiver vrácen do továrního nastavení, aby byl nový seznam aktivován.

Instalace – nastavení motoru

Váš digitální přijímač je možné provozovat spolu s otočným zařízením (DiSEqC-Level 1.2). Pomocí ovládání DiSEqC máte možnost řídit příslušný elektromotor přes koaxiální kabel. Zvolte nejdříve v menu *Konfigurace LNB* mód DiSEqC 1.2. Opusťte menu tlačítkem **EXIT** a zvolte tlačítky **CH ▼ ▲** *Nastavení motoru*, stiskněte **OK**.

nastavení motoru	
Satelit Pozice antény	Astra 19.2 2
Frakvence Polarizace Sym.rychlost	11,836GHz Horizontal 27,500MS
Nastavit motor	
Level: 99% C/N: 12dB	<input type="range"/> <input type="checkbox"/> QPSK <input type="range"/> <input type="checkbox"/> FEC
zvolit <input type="button" value="zpět"/> a potvrdit	

1) Satelit:

Tlačítky **VOL ◀▶** zvolte název satelitu, aby mohlo být určeno konkrétní nastavení antény.

2) Pozice antény

Tlačítky **VOL ◀▶** zvolíte pozici antény, která bude sdělena DiSEqC-motoru.

3) Frekvence

Kmitočet silného transpondéru, pro lokalizaci satelitu. Nastavitelná tlačítky **VOL ◀▶** nebo po stisknutí tlačítka **OK** přímo tlačítky **1-0**.

4) Polarizace

Tlačítky **VOL ◀▶** zvolíte polarizační rovinu transpondéru (*horizontální* nebo *vertikální*).

5) Přenosový výkon

Přenosový výkon transpondéru nastavíte tlačítky **VOL ◀▶** nebo po stisknutí tlačítka **OK** přímo tlačítky **1-0**.

6) Nastavení motoru

Potom, co jste provedli nastavení v bodech 1) až 5), můžete zde odeslat informace pro nastavení pozice motoru.

Příkazy motoru:

- Tlačítko - : Otáčí anténu na východ
- Tlačítko +: Otáčí anténu na západ
- Tlačítko OK: Zastaví motor
- Tlačítko 1: Nastaví východní aretační body antény
- Tlačítko 2: Nastaví západní aretační body antény
- Tlačítko 3: Zruší aretační body antény
- Tlačítko 4: Otočí anténu na zadanou pozici
- Tlačítko 5: Jemné doladění nastavení antény pro východní směr
- Tlačítko 6: Jemné doladění nastavení antény pro západní směr
- Tlačítko 7: Vypočítá nově pozici antény
- Tlačítko 8: Uloží momentální pozici antény pro zvolený satelit
- Červené tlačítko: Spustí vyhledávání programů

Základní nastavení otočného zařízení:

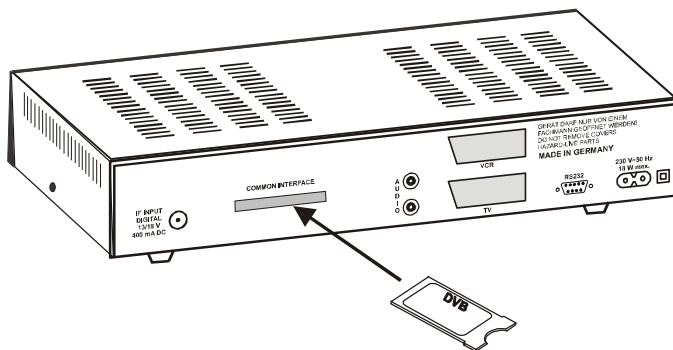
Instalujte nejprve motor a anténu podle návodu výrobce. V menu *Nastavení – Instalace – Konfigurace LNB* musíte nastavit v bodě *Modus DiSEqC* na *DiSEqC 1.2*. Pokud jste toto provedli, nastavte nejdříve v menu *nastavení Motoru* východní a západní aretační body. Je přitom důležité, aby nedošlo k poškození antény nebo LNB (konvertoru) při otáčení, např. o stěnu nebo střechu. Pokud se v prostoru otáčení nenalézá žádná překážka, nastavte rozsah tak, aby se anténa otáčela mírně za pozici posledního přijímaného satelitu. Poté, co jste provedli výběr v bodech 1) až 5), je možné otáčet anténou tak dlouho směrem na východ nebo na západ, až se na televizní obrazovce objeví obraz nebo grafický ukazatel zobrazí příjem signálu. Optimální nastavení antén pak provedete jemným doladěním. Po přesném nastavení antény uložte tyto údaje do paměti a opakujte tento krok pro další satelity.

Instalace – Common Interface (CI)

Digitální receiver je vybaven na zadní straně vstupem Common Interface. Toto rozhraní umožňuje ve spojení s modulem (CAM Conditional-Access-Modul) a odpovídající kartou (Smart Card), dekódovat blokové programy.

Modul (Conditional Access Modul - CAM) může být zasazen i vyndán z přijímače za provozu. Karta Smart Card se zasouvá do modulu. Můžete taktéž kartu Smart Card kdykoliv bez vypnutí receiveru vysunout a zase zasunout. Dbejte přitom na upozornění výrobce modulu.

Zasuňte modul opatrně do přijímače tak, aby se jeho kontakty po lehkém zatlačení spojily s kontakty receiveru.



Poté, co jste vsunuli do přijímače modul i kartu, můžete zvolit požadovaný program. Počkejte několik sekund, než bude program zpřístupněn.

UPOZORNĚNÍ:

Moduly Conditional Access používají vlastní software a menu pro zobrazení informací na obrazovce.

Pro otevření menu modulu přejděte k menu *Instalace*. Zde se zobrazí název podle typu modulu, např. „AlphaCrypt“ nebo „CryptoWorks“. Tlačítka **VOL** ◀ nebo **VOL** ▶ označte tento řádek a zobrazte pomocí tlačítka **OK**.

Nyní se dostanete do nabídky, kterou předkládá software modulu. Pokud modul odeberete, zmizí i příslušný bod v menu.

Instalace

LNB-konfigurace
Vyhledání vysílače
Počáteční nastavení
Stažení Softwaru
Nastavení motoru

Alphacrypt

CryptoWorks

Seznam programů

Můžete uspořádat podle svého přání pořadí programů, popř. vymazat programy, které nesledujete. Tyto funkce platí jak pro televizní programy, tak pro rozhlasové stanice.

Přesuňte kurzor v hlavní nabídce pomocí tlačítek **CH▲▼** na řádek *Seznam TV programů* a stiskněte tlačítko **OK**. Zobrazí se následující menu:

Sez. TV programů

Ruční třídění
Editovat seznam oblíb.
vynulování satelitu

Seznam programů – úprava kompletního seznamu

Umožňuje mazání a přesouvání konkrétních programů v seznamu. Přejděte kurzorem v menu *Seznam programů* tlačítky **CH▲▼** na řádek *Manuální třídění* a stiskněte tlačítko **OK**.

a) Mazání programů ("Vynulování satelitu")

Zvolte tlačítky **CH▲▼** program, který chcete odstranit a označte ho stisknutím **OK**, nyní můžete zvolit a označit obdobným způsobem i další programy. Pro smazání označených programů stiskněte tlačítko **AV**.

b) Třídění programů

Zvolte tlačítky **CH▲▼** program a označte ho pomocí **OK**, nyní můžete zvolit a označit obdobným způsobem i další programy. Pomocí **CH▲▼** zvolte číslo programu, před který se mají označené programy umístit. Pro přesunutí stiskněte **žluté** tlačítko.

Seznam programů – úprava seznamu oblíbených

Umožňuje uložení oblíbených programů do zvláštního seznamu. Přejděte kurzorem v menu *Seznam programů* tlačítky **CH▲▼** na řádek *Editovat seznam oblíbených* a stiskněte tlačítko **OK**.

Nyní se zobrazí dvě tabulky:

- Celkový seznam, ve kterém jsou uvedeny všechny programy (max. 4 000).
- Seznam oblíbených, do kterého můžete zanést Vaše oblíbené programy (max. 4 000).

Zvolte v kompletním seznamu ty programy, které si přejete zařadit do oblíbených a zkopírujte je následujícím způsobem: Zvolte příslušný program tlačítky **CH▲▼** a označte ho pomocí tlačítka **OK**. Nyní můžete obdobným způsobem zvolit (**CH▲▼**.) a označit (**OK**) další programy. Tlačítkem **SWAP** přejdete k seznamu oblíbených. Zvolte tlačítky **CH▲▼** pozici, před kterou se má daný program přemístit. Stisknutím **OK** přidáte programy do seznamu oblíbených. Tlačítkem **SWAP** se vrátíte zpět do kompletního seznamu programů.

Stiskněte **EXIT** a opusťte nabídku. Zvolte tlačítky **VOL◀▶** možnost uložení provedených změn (*ano*) nebo návrat k původnímu nastavení (*ne*). Potvrďte svoji volbu tlačítkem **OK**.

Pro rozhlasové stanice může být vytvořen samostatný seznam oblíbených programů.

Seznam programů – odstranění satelitu

Umožňuje smazání všech TV- a rozhlasových programů vybraného satelitu ze seznamu programů. Přejděte kurzorem v menu *Seznam programů* tlačítky **CH▲▼** na řádek *Vynulování satelitu* a stiskněte tlačítko **OK**.

Odstranění jednotlivých satelitů

Satelit, který chcete odstranit, zvolte tlačítky **CH▲▼** a označte pomocí **OK**, nyní mohou být zvoleny tlačítky **CH▲▼** a označeny **OK** další satelity. K odstranění označeného satelitu použijte tlačítko **AV**.

Stiskněte **EXIT** a opusťte nabídku. Zvolte tlačítky **VOL◀▶** možnost uložení provedených změn (*ano*) nebo návrat k původnímu nastavení (*ne*). Potvrďte svoji volbu tlačítkem **OK**.

Timer-časovač

Můžete zvolit čas, kdy má být Váš digitální receiver automaticky vypnut nebo naprogramovat nahrávání na připojený videorekordér.

Máte k dispozici celkem 10 na sobě nezávislých nastavení času.

Přejděte kurzorem v *Hlavním menu* tlačítky **CH ▲▼** na řádek *Časovač* a stiskněte tlačítko **OK**. Zobrazí se následující menu:

Časovač

Nast. vypnutí
Spustit časovač

Nastavení automatického vypnutí – Sleep-Timer

Přejděte kurzorem k menu *Časovač*, tlačítka **CH▲▼** přejděte na řádek *Nast. aut. vypnutí* a stiskněte tlačítko **OK**. Zobrazí se následující menu:

Nast. aut.vypnutí

Čas vypnutí

00:00 hodiny
vyp

Zadání času vypnutí přístroje:

1. Potvrďte řádek *Vypnout* v tlačítkem **OK**.
2. Pomocí numerických tlačítek **0-9** zadejte požadovaný čas a potvrďte tlačítkem **OK**.
3. Zvolte tlačítka **CH▲▼** řádek *Status*.
4. Pomocí **VOL◀▶** aktivujte časovač (*zap*) nebo jej deaktivujte (*vyp*).
5. Stiskněte **EXIT** a opusťte nabídku, potvrďte následující tlačítkem **OK** následující hlášení:

Změny časovače aktivovány

Stiskněte nakonec tlačítko **EXIT** a opusťte úplně tuto nabídku. Digitální receiver se přepne v nastavený čas do módu „StandBy“.

Časovač nahrávání

Přejděte kurzorem v menu Časovač tlačítky **CH▲▼** na řádek *Spustit časovač* a stiskněte tlačítko **OK**. Zobrazí se následující menu:

Spustit časovač	
Časovač-místo (1..10)	1
Start od	00:00 hodiny
Konec	00:00 hodiny
Datum záznamu	01.02.07
Stanice	1 24.CZ
Znovu	žádné

Nastavení automatického spuštění nahrávání:

1. Zvolte tlačítky (1...10) "Časovač-místo".
2. Pomocí **VOL◀▶** vyberte příslušné místo časovače.
3. Řádek *Start od*, *Konec* nebo *Datum záznamu* zvolte pomocí **CH▲▼** a potvrďte tlačítkem **OK**.
4. Numerickými tlačítky **0-9** zadejte požadovaný čas, popř. datum spuštění nahrávání.
5. Potvrďte zadání tlačítkem **OK**.
6. Zvolte tlačítky **CH▲▼** řádek *Stanice (Program)* a potvrďte **OK**.

Sez. TV programů	
1	Das Erste
2	ZDF
3	RTL Television
4	SAT.1
5	KABEL1
6	RTL2
7	ProSieben
8	Super RTL
9	VOX
10	KiKa
Astra 19,2	

7. Vyberte tlačítky **CH▲▼** a **VOL◀▶** program ze seznamu programů a potvrďte **OK**.
8. Zvolte řádek *Status* tlačítky **CH▲▼**.
9. Pomocí **VOL◀▶** aktivujte Časovač (*zap*) nebo jej deaktivujte (*vyp*).
10. Ukončete nastavení tlačítkem **EXIT** a **OK**.

Stiskněte tlačítko **EXIT** a opusťte nabídku. Digitální přijímač se zapne v nastaveném čase. Pokud je funkce časovače aktivní, není možné přijímač ovládat. Můžete ale zobrazit menu "*Spustit časovač*" a časovač deaktivovat.

UPOZORNĚNÍ:

Místní čas musí být správně nastaven, stejně tak musí být odpovídajícím způsobem nastaven Váš videorekordér.

Informace

Přejděte kurzorem v *Hlavní nabídce* tlačítka **CH▲▼** na řádek *Informace* a stiskněte tlačítka **OK**. Zobrazí se vlastnosti aktivního programu.

Toto menu můžete aktivovat také při normálním provozu TV nebo poslechu rádia pomocí **žlutého** tlačítka na dálkovém ovladači.

V horní části menu se zobrazí parametry programu a aktuální program.

V dolní části nabídky naleznete grafické znázornění kvality signálu.

- *Úroveň signálu*: Čím dále doprava dosáhne sloupec v grafickém znázornění, tím silnější je přijímaný signál.

- *Kvalita signálu (C/N)*: Čím dále doprava dosáhne grafické znázornění (sloupec) a čím vyšší je hodnota udávaná v dB, tím kvalitnější je přijímaný signál.

UPOZORNĚNÍ:

Síla signálu nezávisí jen na nastavení přijímacího zařízení, ale i na právě zvoleném kanálu. Myslete na tuto informaci, pokud provádíte kontrolu nastavení Vaší antény podle grafického zobrazení kvality a síly signálu.

Tlačítka **VOL◀▶** nebo pomocí **žlutého** tlačítka zobrazíte postupně dvě další okna nabídky s informacemi o programu, softwaru a hardwaru. Tlačítka **CH▲▼** a **SWAP** můžete přepínat mezi programy.

Menu opustíte pomocí tlačítka **EXIT**.

Teletext

Nastavte program, jehož teletextové stránky si přejete zobrazit. Stiskněte poté **modré** tlačítka a teletext se aktivuje. Jako startovní stránka je nastavena stránka 100.

Zadejte numerickými tlačítky **0-9** třiciferné číslo stránky, kterou chcete zobrazit. Vaše zadání bude zobrazeno v levém horním rohu obrazovky. Poté, co jste správně zadali číslo požadované stránky, začne přístroj vyhledávat příslušnou stranu. Jelikož jsou jednotlivé stránky vysílány postupně za sebou, může chvíli trvat, než se požadovaná stránka zobrazí.

Tlačítka **CH▲▼** můžete listovat vpřed nebo vzad.

Opakovaným stlačením **modrého** tlačítka aktivujete tzv. smíšený mód. V něm je znázorněna strana teletextu na průhledném na podkladu a Vy můžete zároveň sledovat aktuální program a listovat v teletextu. **Modrým** tlačítkem přepnete přístroj zpět do normálního provozu.

Pro opuštění teletextu stiskněte tlačítka **EXIT**.

EPG – Elektronický programový průvodce

Vysílače DVB nabízí k běžnému programu ještě řadu zajímavých funkcí, jako je zobrazení názvu, vysílacího času a popis obsahu vysílaných programů.

Stisknutím tlačítka **i/EPG** zobrazíte menu *Ukázka*. Zde vidíte všechny vysílané programy s vysílacími časy, které zvolený program nabízí. Aktuální pořad je barevně zvýrazněn.

Tlačítky **CH ▲▼** a **VOL ◀▶** zvolte požadovaný program, o kterém si přejete zobrazit více informací. Stisknutím tlačítka **OK** obdržíte podrobné informace k tomuto pořadu. Tlačítky **CH ▲▼** můžete posouvat stránky vpřed, pokud je text delší a nelze jej zobrazit v jednom okně.

Tlačítkem **EXIT** opustíte informační okno.

Volba jazyka zvuku

Pokud je pořad vysílán ve více jazycích, zobrazí se o tom při přepínání mezi jednotlivými programy na obrazovce upozornění. Pomocí červeného a zeleného tlačítka na dálkovém ovladači zvolíte požadovaný jazyk a aktivujete jej tlačítkem **OK**. Tlačítkem **OK** můžete také informační okno kdykoliv zobrazit a vysílaný jazyk změnit.

[1/2]
Deutsch
Englisch

DOLBY DIGITAL – režim AC 3 (volitelně)

Pokud je zvuk pořadu vysílán ve formátu DOLBY DIGITAL, bude při přepínání mezi jednotlivými programy zobrazeno upozornění (AC-3). Zvolte požadovaný režim a aktivujte ho tlačítkem **OK**. Tlačítkem **OK** můžete také informační okno kdykoliv zobrazit a režim zvuku změnit.

[1/2]
Deutsch
AC-3

Pokud vlastníte zesilovač DOLBY DIGITAL 5.1, můžete filmy sledovat v tomto režimu zvuku, pokud je tento režim nabízen. Proto musíte výstup DOLBY DIGITAL Vašeho přijímače správně propojit příslušným kabelem vstupu Vašeho HIFI zesilovače.

Používání sériového portu

Sériový port nabízí možnost připojení osobního počítače k receiveru. Potřebujete k tomu PC a odpovídající kabel s uspořádáním pinů 1:1. To znamená, že všechny kontakty jsou přímo propojeny. Na straně PC á kabel 9 nebo 25 pólovou SUB-D-zdičku, podle toho, jaký sériový port Váš PC má. Na straně přijímače je potřeba 9 pólový konektor SUB-D-(zástrčka / „sameček“).

Díky tomuto spojení můžete nyní provést např. aktualizaci, popř.stažení nového softwaru nebo seznamu programů. Přesný postup se dozvíte z popisu příslušného programu, který nabízí na svých internetových stránkách výrobce nebo dodavatel Vašeho zařízení.

Struktura menu

Hlavní nabídka	Podnabídka	Bod menu	Nastavení	
Nastavení	Nastavení přijímače-Setup	Výstup Scart	RGB, YC, YUV, FBAS	
		Časový posuv	Např. +1.00 hod.	
		Jazyk menu	Deutsch, English, Italiano, Polski, Français, Čeština, Türkçe, Magyar	
		Formát obrazu	4:3, 16:9	
		Přizpůsobení obrazu	Letterbox, Pan&Scan, Centrum	
	Zobrazení OSD	Překrývání OSD	0% - 95%	
		Doba zobrazení	1s – 10s	
		Barva OSD	Modrá, zelená, šedá, oranž.	
	Zvuk	Hlasitost po spuštění	0% - 100%	
		Nastavení zvuku	Stereo, Mono levý, Mono pravý	
		Kanál zvuku TV	Např. cze	
		Kanál zvuku Digital	Např. Dolby Digital	
	Titulky	Podtitulky	Zap, Vyp	
		Jazyk podtitulků	Např. cze	
	Instalace	Konfigurace LNB (konvertoru)	LNB	Např. Astra 19.2
			Napájení LNB	Zap, Vyp
Dolní pásmo (LOW Band)			Např. 9.750	
Horní pásmo (HIGH Band)			Např. 10.600	
Přepínač DiSEqC			-, A, B, C, D	
Přepínač Toneburst			-, A, B	
Režim DiSEqC			DiSEqC 1.0 DiSEqC 1.2	
Vyhledávání programů		Satelit	Např. Astra 19.2	
		Režim vyhledávání	transpondér, satelit	
		Zakódováno	Ano, Ne	
		Frekvence	Např. 11.953GHz	
		Polarizace	horizontální, vertikální	
		Přenosový výkon	Např. 27.500MS	
Spustit vyhledávání				
výrobní nastavení		Uložit?	Ano, Ne	
download software		Software		
		Seznam programů		
		Texty OSD		
		Informace	žádné, software, seznam programů, Texty OSD	
		Spustit download		
Nastavení motoru		Satelit	Např. Astra 19.2	
		Pozice antény	Např. 2	
		Kmitočet	Např. 12.187GHz	
	Polarizace	horizontální, vertikální		
	symbolová rychlost	Např. 27.500MS		
	Nastavení motoru	Např. západ		

Hlavní nabídka	Podnabídka	Bod menu	Nastavení	
Seznam programů	Úprava kompletního seznamu	Seznam programů		
	Úprava seznamu oblíbených	Kompletní seznam Seznam oblíbených		
	Odstranění satelitu	Odstranění satelitu		
Časovač-Timer	Sleep-Timer	Vypnout v	Např. 22:05 hod	
	Automatické vypnutí	Stav	Zap, Vyp	
	Nahrávání-časovač Automatické nahrávání	Pozice Timer (1...10)		1-10
		Čas spuštění		Např. 20:10 hod
		Čas zastavení		Např. 22:00 hod
		Datum nahrávky		Např. 31.12.05
		Program		Např. 1 Das Erste
		Stav		Zap, Vyp
Informace	Informace	Kmitočet	Např. 12480Mhz	
		symbolová rychlost	Např. 27500kS	
		Polarizace	Např. Vertikální	
		Program	Např. 7	
		Jméno	Např. ProSieben	
		Úroveň	Např. 99%	
		C/N	Např. 12dB	
		BER	Např. 0	
		Hardware	V.0100	
		Software	V.0120	
Texty OSD	V.0105			
		Seznam programů	V.0101	

Vyhledávání a odstraňování chyb

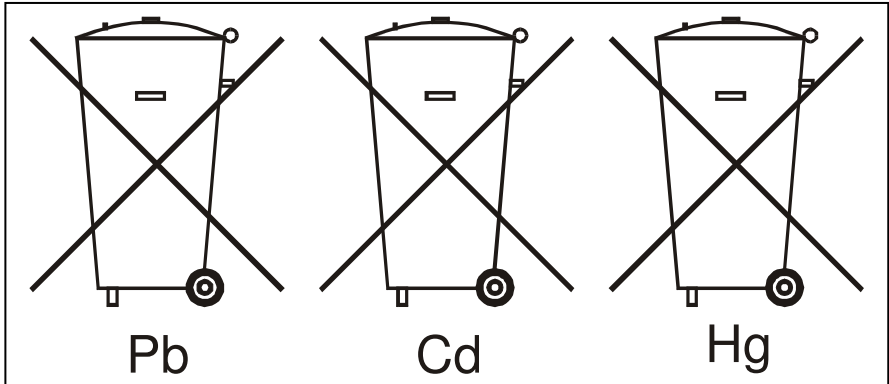
U každého elektrického přístroje mohou nastat různé poruchy. Přitom se ale nemusí jednat ihned o poškození přístroje. Ve většině případů nastává problém při poškozeném vedení, spojení kontaktů nebo zásuvek. Dříve než ponese te přístroj do opravy, zkontrolujte následující body:

Problém	Možné příčiny	Pomoc
Přístroj nejde zapnout	Přístroj je odpojen ze sítě	Zkontrolujte zástrčku, vyzkoušejte funkčnost zásuvky pomocí jiného přístroje
	Baterie dálkového ovladače jsou prázdné	Vyměňte baterie
Žádný nebo špatný obraz	Na televizním přijímači je zvolen špatný kanál	Zkontrolujte nastavení a připojení televizního přijímače
	Anténní kabel je defektní, je špatně nebo není vůbec připojen	Vyměňte kabel nebo jej správně připojte
Žádný zvuk	Hlasitost je nastavena na nízkou úroveň	Zvyšte hlasitost
	Anténní kabel je špatně nebo není vůbec připojen	Zkontrolujte kabel a připojení
Dálkové ovládání nefunguje	Příliš velká vzdálenost	Jděte blíže k přijímači a namiřte ovladač přímo na receiver
	Baterie jsou prázdné nebo špatně vložené	Vložte baterie správně
	Přijímač signálu zakryt	Odstraňte zábranu mezi ovladačem a receiverem
	Timer je aktivní	Deaktivujte timer
Čas je zobrazen chybně	Odchyłka od lokálního času je nastavena chybně	Nastavte odchyłku správně
Timer se zapíná v nesprávný čas	Odchyłka od lokálního času je nastavena chybně	Nastavte odchyłku správně
Varovné hlášení: „Zkrat nebo přetížení anténního vstupu“	Koaxiální kabel je poškozen	Zkontrolujte nebo vyměňte koaxiální kabel a zásuvku
	LNB je poškozena nebo defektní	Zkontrolujte nebo vyměňte LNB
Poruchy obrazu u programů s frekvencí kolem 12480 Mhz	Porucha může být způsobena bezdrátovými telefony (DECT) nalézající se v blízkosti receiveru.	Odstraňte telefon z blízkosti přijímače.
Hlášení “Špatný signál”	Vysílací kanál (program) změnil transpondér	Proveďte nové vyhledávání programů
	Satelitní anténa je špatně natočená	Nastavte správně satelitní anténu
	Chybné nastavení konfigurace LNB	Proveďte správná nastavení nebo se vraťte k továrnímu nastavení
	Defektní nebo špatně připojený kabel	Zkontrolujte kabel a zásuvky

Přispějte k ochraně životního prostředí

Baterie/akumulátory nepatří do domácího odpadu. Jako spotřebitel jste ze zákona povinni odevzdat zpět prázdné a použité baterie. Staré baterie můžete odevzdat v obchodech s elektronikou nebo na veřejných sběrných místech ve Vaší obci.

Tyto značky najdete na bateriích obsahujících škodlivé látky:



Pb = Baterie obsahuje olovo

Cd = Baterie obsahuje kadmium

Hg = Baterie obsahuje rtuť

UPOZORNĚNÍ k ochraně životního prostředí

Přístroj, který dosloužil, nepatří do domácího odpadu! Jistě existuje ve Vaší obci sběrné místo, kde se dají taková zařízení odevzdat a bezpečně a šetrně k životnímu prostředí zpracovat.

Technická data

Všeobecně	<ul style="list-style-type: none"> • Možnost uložení 4000 programů • 30 Satelitů (samostatně aktivovatelných) • Teletext a generování teletextu pro přehrání na TV
Rychlé zobrazení-OSD	<ul style="list-style-type: none"> • Rychlé přepínání programů • Žádná zpoždění při zobrazování nabídky • Velké písmo pro lepší čitelnost • Přehledná online-podpora ke všem bodům nabídky • Nastavitelná průhlednost a doba zobrazení OSD
EPG	<ul style="list-style-type: none"> • Elektronický programový průvodce pro max. 64 dní
Seznam programů	<ul style="list-style-type: none"> • Kopírování, Přesouvání, Odstraňování • Blokované operace
Vyhledávání programů	<ul style="list-style-type: none"> • Plně automatické vyhledávání programů • Rozpoznání nezakódovaných programů • Manuální vyhledávání transponderu
Ostatní	<ul style="list-style-type: none"> • Řízení DiSEqC (úroveň 1.2) pro motorem řízené antény • Zobrazení síly a kvality signálu • Oddělené nastavení pro audio výstup SCART a Digital • Návrat k předcházejícímu programu pomocí jednoho tlačítka • Plug & Play díky předprogramovanému seznamu programů pro satelity Astra 19,2° E, Hot Bird 13° E, Turksat 1C 42° E, Sirius 2/3 5° E, Amos 1 4° W a Hellas Sat 2 39° W • DVB-zobrazování titulků • update software přes satelit • Sériové rozhraní pro aktualizace seznamu programů, možnost aktualizace z webových stránek
Hardware	
CPU	<ul style="list-style-type: none"> • 32 bit RISC CPU
Video	<ul style="list-style-type: none"> • 2 × SCART s FBAS, Y/C, podpora YUV nebo RGB • signalizace 16:9
Audio	<ul style="list-style-type: none"> • 24bit-Audio-DAC • výstup Stereo-Cinch • 32-stupňové řízení hlasitosti • VCR-průběžná smyčka k TV
Příjem	<ul style="list-style-type: none"> • pásmo symbolové rychlosti 2 – 45 MSym/s • Řízení DiSEqC 1.0 a DiSEqC 1.2
Ovládání	<ul style="list-style-type: none"> • Dálkové ovládání
Zásobení el.proudem	<ul style="list-style-type: none"> • 230V AC, 50 Hz, ca. 10W (bez LNB) • Režim StandBy ca. 6W
Baterie do dálkového ovládání	<ul style="list-style-type: none"> • 2x1.5V (velikost AAA, LR03)
Okolní teplota	<ul style="list-style-type: none"> • +5°C až +40°C
Rozměry	<ul style="list-style-type: none"> • š x v x h: 370 x 75 x 145 mm
Hmotnost	<ul style="list-style-type: none"> • cca. 950g

Technické změny vyhrazeny.