

**SCHWAIGER**<sup>®</sup>



## Inhouse-Powerline

**AV 200**

Toutes les informations de ce manuel ont été rédigées après une vérification soigneuse, mais ne peuvent néanmoins garantir les caractéristiques du produit. Le fabricant engage sa responsabilité exclusivement dans les limites stipulées dans les conditions de vente et de livraison.

La transmission et la reproduction de la documentation et des logiciels faisant partie de ce produit, ainsi que l'exploitation de leur contenu, sont interdites sans l'autorisation écrite du fabricant. Le fabricant se réserve le droit d'effectuer des modifications à des fins d'améliorations techniques.

## Marques

HomePlug® est une marque déposée de HomePlug Power Alliance.

Linux® est une marque déposée de Linus Torvalds.

Mac® et Mac OS X® sont des marques déposées de Apple Computer, Inc.

Windows® et Microsoft® sont des marques déposées de Microsoft, Corp.

Le fabricant se réserve le droit de modifier les informations mentionnées sans avis préalable, et ne saurait être tenue responsable d'éventuelles erreurs ou modifications.

juin 2012

# Contenu

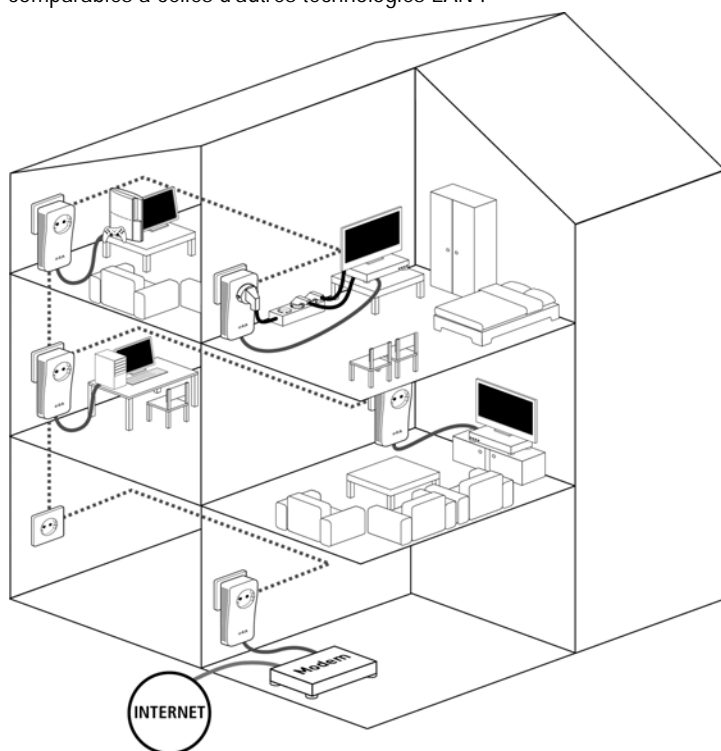
<b>1</b>	<b>Introduction .....</b>	<b>4</b>
1.1	Que signifie HomePlug ? .....	4
1.1.1	Adaptateur AV200 .....	5
1.2	Exemples d'application .....	6
1.2.1	Solution poste individuel Internet .....	6
1.2.2	Interconnexion de deux ordinateurs .....	6
1.2.3	Solution Internet multipostes .....	6
<b>2</b>	<b>Installation .....</b>	<b>7</b>
2.1	Configuration système requise .....	7
2.2	Éléments de raccordement et de signalisation .....	7
2.3	Raccordement de l'adaptateur .....	8
<b>3</b>	<b>Configuration du réseau HomePlug .....</b>	<b>9</b>
3.1	Crypter le réseau HomePlug par simple pression de bouton .....	9
<b>4</b>	<b>Annexe .....</b>	<b>12</b>
4.1	Caractéristiques techniques .....	12
4.2	Optimisation de la largeur de bande .....	13
4.3	Consignes de sécurité importantes .....	14
4.4	Élimination des anciens appareils .....	15
4.5	Conditions générales de garantie .....	16

# 1 Introduction

Ce chapitre vous donne une vue d'ensemble de la technologie HomePlug et vous présente brièvement l'adaptateur. Vous trouverez des exemples d'application à la fin de ce chapitre.

## 1.1 Que signifie HomePlug ?

HomePlug (« Inhouse Powerline ») est une technologie intelligente et sûre avec laquelle vous pouvez facilement, rapidement et à un prix avantageux établir un réseau domestique via le secteur sans devoir effectuer un câblage cher et fastidieux auparavant. En même temps, les performances et la facilité d'installation n'ont rien à envier aux méthodes traditionnelles. Tout au contraire : avec HomePlug, vous atteignez actuellement des performances comparables à celles d'autres technologies LAN !



### 1.1.1

## Adaptateur AV200

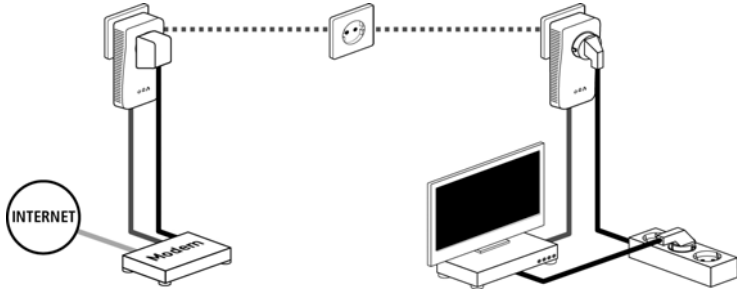
L'adaptateur offre un taux de transmission de jusqu'à 200 Mbits /s via le réseau électrique domestique. Il permet un échange de fichiers de taille importante entre les ordinateurs de votre réseau par le biais du réseau électrique.

### Installation simple

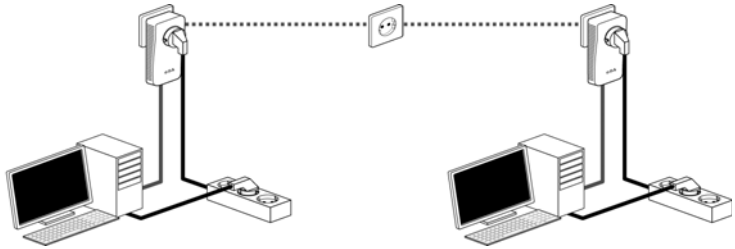
- Relier l'adaptateur à l'ordinateur et à l'appareil réseau respectif à l'aide du câble réseau
- Relier l'adaptateur au réseau électrique
- Pour l'attribution individuelle d'un mot de passe, appuyez sur le bouton de cryptage
- Terminé !

## 1.2 Exemples d'application

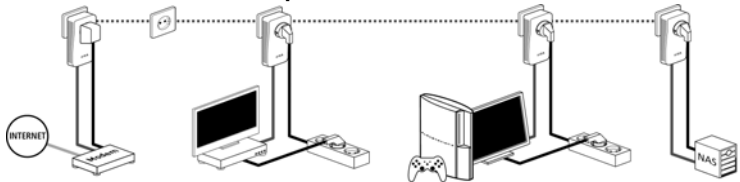
### 1.2.1 Solution poste individuel Internet



### 1.2.2 Interconnexion de deux ordinateurs



### 1.2.3 Solution Internet multipostes



## 2 Installation

Ce chapitre décrit les éléments de raccord et de signalisation de l'adaptateur et vous montre comment le connecter.

### 2.1 Configuration système requise

- **Systèmes d'exploitation** : Windows XP (32 bit), Windows Vista (32 bit/64 bit), Windows 7 (32 bit/64 bit), Linux, Mac OS X ou tous les systèmes d'exploitation compatibles réseau
- **Raccordement au réseau**

**Attention**, votre ordinateur ou l'appareil correspondant doit disposer d'une carte réseau ou d'un adaptateur réseau avec interface Ethernet.

### 2.2 Éléments de raccordement et de signalisation

L'adaptateur possède 3 témoins lumineux (DEL) ainsi que d'un raccord réseau et le bouton de cryptage :



	AV200	
Power	vert	Est allumé quand l'adaptateur est opérationnel ; clignote quand l'adaptateur est en mode veille.
HomePlug	vert	La connexion réseau permet le streaming HD vidéo et clignote pendant la transmission
	orange	La connexion réseau permet le streaming SD vidéo et jeux en ligne ; clignote pendant la transmission.
	rouge	La connexion réseau permet le transfert de fichiers et l'accès à Internet ; clignote pendant la transmission.
Ethernet	vert	Une connexion 100 Mbits/s ou 10 Mbits/s au réseau Ethernet est établie ; clignote pendant la transmission des données.

- **Raccordement au réseau (Ethernet)**  
permet de relier l'adaptateur à un ordinateur ou à un autre périphérique réseau via le câble réseau fourni.
- **Bouton de cryptage**  
Cryptage des données par simple pression de bouton ; Pour le fonctionnement du bouton de cryptage, consultez le chapitre « *Crypter le réseau HomePlug par simple pression de bouton* ».

**Notez que** tous les adaptateurs qui sont raccordés au réseau, passent en mode d'économie d'énergie au bout de quelques minutes si aucun appareil en circuit n'est connecté à l'interface Ethernet. En mode d'économie d'énergie on ne peut pas accéder à l'adaptateur via le réseau électrique.

### 2.3 Raccordement de l'adaptateur

- ➊ Connectez l'adaptateur par l'intermédiaire du câble réseau ci-joint à un raccord réseau de votre ordinateur en circuit.
- ➋ Branchez l'adaptateur dans une prise disponible.

*Pour relier plusieurs appareils HomePlug entre eux afin de former un réseau fermé sûr, continuez par l'installation du logiciel de configuration. Lisez à ce sujet le chapitre « Configuration du réseau HomePlug ».*

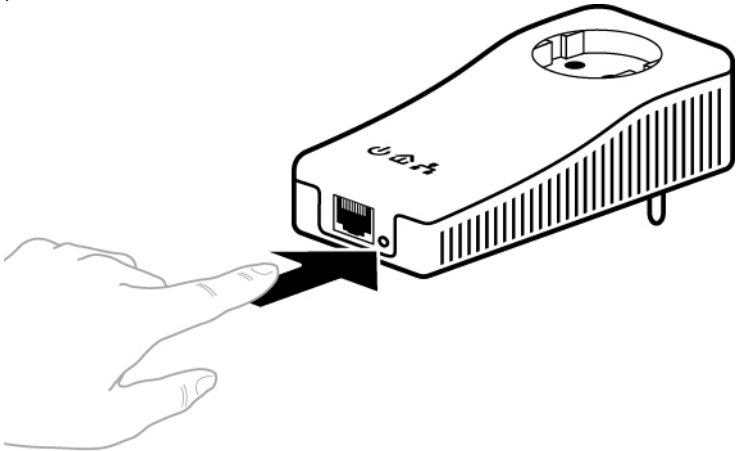


## 3 Configuration du réseau HomePlug

Nous vous présentons ci-dessous le cryptage des données simplement par pression du bouton de cryptage.

### 3.1 Crypter le réseau HomePlug par simple pression de bouton

Pour crypter un réseau HomePlug, appuyez simplement sur ce bouton. En appuyant sur ce bouton, votre réseau est sécurisé au moyen d'un mot de passe aléatoire.



*Une configuration n'est pas possible en mode veille.*

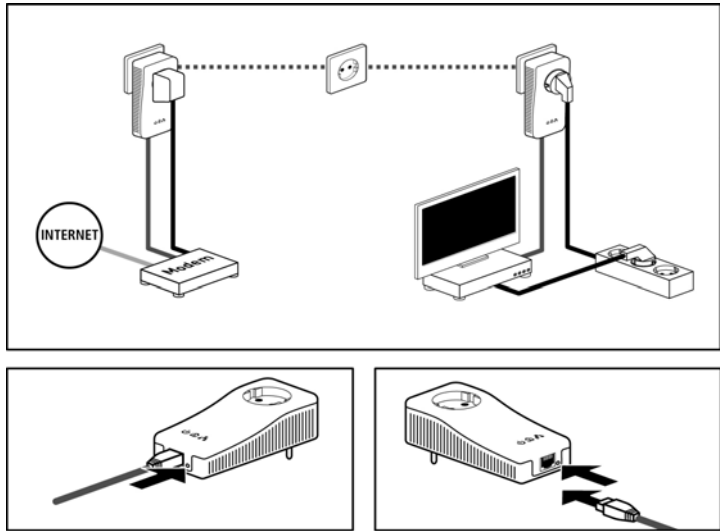
Nous décrivons ci-dessous la façon exacte de procéder à l'aide des différents scénarios de réseau possibles :

#### **Cryptage d'un nouveau réseau HomePlug avec deux adaptateurs AV200**

*Si les appareils se trouvent encore dans leur état de livraison, appuyez sur le bouton de cryptage des deux appareils pendant **au moins 10 secondes** jusqu'à ce que la DEL Power s'éteigne et commence à clignoter.*

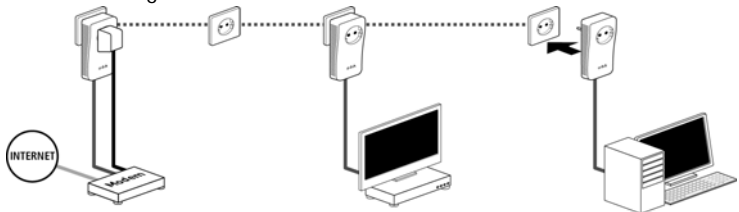
Après avoir réussi à connecter les deux adaptateurs AV200, appuyez – en l'espace de **2 minutes** – sur chacun des boutons de cryptage pendant 1

**seconde.** Terminé ! Votre réseau HomePlug est maintenant protégé contre les accès non autorisés.



### Élargir le réseau AV200 existant avec un nouveau adaptateur AV200

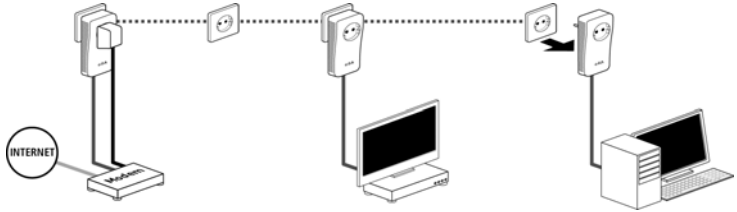
Si votre réseau AV200 existant est déjà sécurisé à l'aide du bouton de cryptage, vous pouvez continuer de la même manière pour intégrer d'autres adaptateurs. Après avoir connecté avec succès le nouveau adaptateur AV200, appuyez – en l'espace de 2 minutes – d'abord sur le bouton de cryptage (1 seconde) d'un adaptateur du réseau existant et puis sur le bouton de cryptage (1 seconde) du nouveau adaptateur AV200. Terminé ! Le nouveau AV200 est intégré dans votre réseau.



*Pour intégrer d'autres adaptateurs dans votre réseau, procédez comme nous venons de le décrire.*

### Supprimer un adaptateur AV200 d'un réseau

Pour supprimer un adaptateur AV200 d'un réseau existant, appuyez pendant **au moins 10 secondes** sur le bouton de cryptage de l'adaptateur correspondant. Cet appareil reçoit un nouveau mot de passe aléatoire et est ainsi exclu de votre réseau. Pour l'intégrer ensuite à un autre réseau AV200, procédez comme décrit ci-dessus, selon que vous voulez créer un nouveau réseau ou en élargir un déjà existant.



# 4 Annexe

## 4.1 Caractéristiques techniques

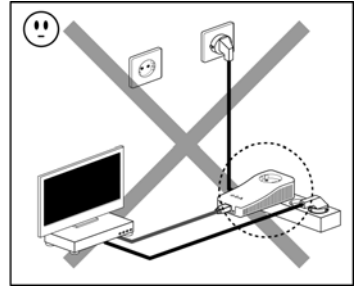
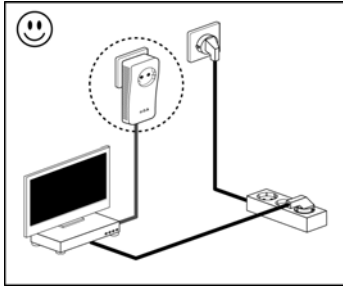
	AV200
Standards	Spécification Ethernet IEEE 802.3, IEEE 802.3x, IEEE 802.3u Auto MDI/X Compatible avec le standard HomePlug AV
Protocoles	CSMA/CD
Vitesse de transmission	200 Mbits/s
Procédure de transmission	Asynchrone
Modulation	OFDM – 1155 Carrier, 1024/256/64-QAM, QPSK, BPSK
Portée	300 m via l'installation électrique de la maison
Sécurité	Cryptage 128 bit AES via l'installation électrique de la maison
LEDs	Power HomePlug Ethernet
Connexion HomePlug	Fiche réseau Euro
Interface de l'ordinateur	RJ45
Consommation	Max. 0,1 A avec 4,3 VA au max. 3,1 VA typique 0,3 VA en veille
Alimentation	Bloc d'alimentation intégré par prise de courant Tension nominale : 110 - 240 V AC Fréquence nominale : 50/60 Hz
Conditions ambiantes	Humidité (sans condensation) : 10-90% Stockage : -25°C – 70°C Exploitation : 0°C – 40°C
Exigences du système	PC avec une interface Ethernet Windows XP (32 bit), Windows Vista (32 bit/64 bit), Windows 7 (32 bit/64 bit), Linux, Mac OS X ou tous les systèmes d'exploitation compatibles réseau
Garantie	2 ans pièces et main-d'œuvre

## 4.2

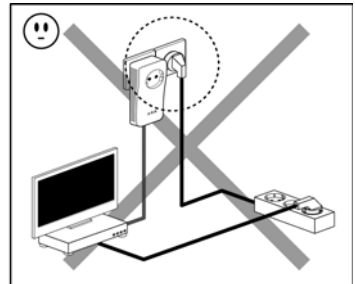
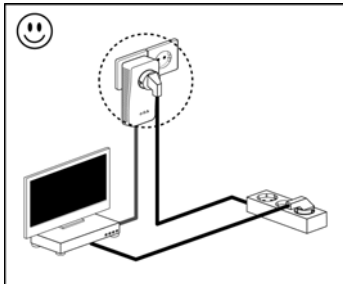
## Optimisation de la largeur de bande

Pour améliorer les performances de transfert dans le réseau, nous recommandons d'observer les règles suivantes :

- Branchez l'adaptateur directement dans une prise murale, évitez d'utiliser un bloc multiprises.



- Les autres appareils réseau reliés à l'aide d'un bloc multiprises devraient être branchés sur le réseau électrique via la prise intégrée du AV200. Pour utiliser la fonction de filtre du AV200 de manière optimale et améliorer le transfert de données dans le réseau, branchez le bloc multiprise toujours dans la prise du AV200.
- Si vous voulez brancher davantage d'appareils sur une prise de courant, utilisez une prise murale se trouvant à une certaine distance.



## 4.3 Consignes de sécurité importantes

Il est impératif d'avoir lu et compris toutes les consignes de sécurité et instructions d'utilisation avant de mettre l'appareil en service et de les conserver pour pouvoir les consulter ultérieurement.

- Le produit ne doit pas être ouvert. Aucune pièce requérant un entretien de la part de l'utilisateur ne se trouve à l'intérieur du produit.

*N'essayez pas d'entretenir vous-même le produit mais adressez-vous exclusivement à du personnel qualifié pour sa maintenance ! Il y a un risque d'électrocution !*

- Utilisez le produit uniquement dans un local sec.
- Pour le branchement de l'appareil, utilisez toujours le câble réseau fourni.
- N'introduisez aucun objet dans les ouvertures du produit.
- Pour couper l'alimentation du produit, débranchez la prise.
- N'exposez pas le produit au rayonnement direct du soleil.
- Les fentes et ouvertures présentes sur le boîtier de l'appareil servent à l'aération de l'appareil et ne doivent être ni obturées ni recouvertes.
- Le produit ne doit pas être placé à proximité immédiate d'un radiateur.
- Le produit devrait uniquement être placé à des endroits assurant une aération suffisante.
- Avant de nettoyer le produit, débranchez-le. Pour nettoyer l'appareil, n'utilisez jamais de l'eau, des produits dissolvants, du benzène, de l'alcool ou autres produits nettoyants agressifs sous peine d'endommager son boîtier. Utilisez uniquement un chiffon humide.
- Le produit doit uniquement être exploité sur un réseau d'alimentation électrique correspondant aux spécifications indiquées sur sa plaquette signalétique. Si vous n'êtes pas sûr du type de réseau d'alimentation électrique dont vous disposez, veuillez contacter votre revendeur ou votre fournisseur d'électricité.
- En cas de sinistre, débranchez le v de l'installation électrique et adressez-vous au service après-vente. On parle de sinistre dans les cas suivants :
  - la prise sont endommagés.
  - Un liquide a été déversé sur le v ou des objets ont pénétré dans l'appareil.
  - Le produit a été exposé à la pluie ou mis en contact avec de l'eau.

- Le produit ne fonctionne pas bien que toutes les instructions d'utilisation aient été suivies à la lettre.
- Le boîtier du produit est endommagé.

## 4.4 Élimination des anciens appareils

Applicable dans les pays de l'Union Européenne et les autres pays européens ayant un système de récupération séparé.



Le symbole de poubelle barrée qui se trouve sur l'appareil signifie que cet adaptateur est un appareil électrique ou électronique soumis à la réglementation allemande sur les appareils électriques (« Elektrogesetz »). Depuis le 24 mars 2006, ce type d'appareil ne peut plus être éliminé avec les ordures ménagères en Allemagne. Vous pouvez pour cela les déposer gratuitement dans les centres de collecte communaux. Veuillez vous adresser à votre administration locale pour connaître l'adresse et les horaires d'ouverture du centre de collecte le plus proche de chez vous.

## 4.5 Conditions générales de garantie

Nous accordons ces conditions générales de garantie aux acheteurs de produits. Elles complètent le droit à la garantie défini par la loi, sous réserve des conditions suivantes :

### 1 Objet de la garantie

- a) La garantie s'applique au produit livré et à ses composants. Les composants présentant des vices de fabrication ou de matière seront, au choix du fabricant, remplacés ou réparés gratuitement à condition qu'ils aient été manipulés correctement et que le mode d'emploi ait été respecté. En guise d'alternative, le fabricant se réserve le droit d'échanger l'appareil défectueux par un appareil de remplacement doté de fonctions et de caractéristiques identiques. Les manuels et logiciels éventuellement fournis avec le matériel sont exclus de la garantie.
- b) Les coûts des pièces et de main d'œuvre sont à la charge du fabricant ; les frais de l'envoi du matériel défectueux à l'atelier de maintenance et/ou au fabricant sont à la charge de l'acheteur.
- c) La propriété des pièces remplacées est transférée au fabricant.
- d) Au-delà de la réparation et du remplacement des pièces défectueuses, le fabricant est autorisé à effectuer des modifications techniques (par exemple une mise à jour des logiciels microprogrammes) pour mettre l'appareil au niveau technologique actuel. Ceci n'entraîne pas de frais supplémentaires pour l'acquéreur. La mise à niveau ne constitue pas pour autant un droit légitime de l'acquéreur.

### 2 Durée de la garantie

La durée de la garantie accordée sur ce produit est de deux années. La garantie prend effet le jour de la livraison du produit. Les prestations fournies par le fabricant dans le cadre de la garantie ne conduisent aucunement à un prolongement de la durée de la garantie, et n'engendrent pas non plus une nouvelle garantie. La durée de garantie des pièces de rechange utilisées expire en même temps que la garantie du produit entier.

### 3 Modalités

- a) Si des défauts surviennent pendant la période de garantie, l'acheteur doit faire valoir son droit de garantie immédiatement, au plus tard 7 jours après l'apparition du défaut.
- b) Tout endommagement reconnaissable de l'extérieur (par exemple boîtier endommagé) survenu lors du transport doit être signalé immédiatement à l'entreprise de transport ainsi qu'à l'expéditeur. Tout endommagement non décelable de l'extérieur doit être signalé immédiatement après constatation, au plus tard 3 jours après la livraison et par écrit à l'entreprise de transport ainsi qu'à l'expéditeur.
- c) Le transport du produit défectueux vers le service qui traite les droits de garantie, ainsi que son renvoi après la réparation se font aux frais et aux risques de l'acheteur.
- d) Les revendications dans le cadre de la garantie ne sont acceptées que si l'acheteur fournit une copie de la preuve d'achat. Dans certains cas, le fabricant se réserve le droit de demander l'original de la preuve d'achat.

### 4 Exclusion de la garantie

La garantie est exclue en particulier dans les cas suivants :

- a) si l'étiquette portant le numéro de série a été retiré,
- b) en cas d'endommagement ou de destruction dans le cas de force majeure ou d'une autre influence hors du contrôle du fabricant (p. ex. humidité, foudre, poussière ou autres influences extérieures),



- c) en cas de stockage ou d'utilisation du produit non conforme aux conditions indiquées dans la spécification technique,
- d) si les défauts sont dus à une mauvaise utilisation, en particulier si la description du système et le mode d'emploi n'ont pas été respectés,
- e) si l'appareil a été ouvert, réparé ou modifié par une personne qui n'en a pas été chargé par le fabricant,
- f) si le produit présente des endommagements mécaniques, de quelque nature qu'ils soient,
- g) si l'acheteur ne fait pas valoir son droit de garantie dans les délais prévus par les articles 3a) ou 3b).

## **5 Erreurs de manipulation**

S'il s'avère que le défaut du produit a été provoqué par du matériel défectueux d'un autre constructeur, par une erreur de logiciel, par une mauvaise installation ou manipulation, le fabricant se réserve le droit de facturer les frais de vérification à l'acquéreur.

## **6 Conditions complémentaires**

- a) En dehors des conditions mentionnées, l'acheteur n'aura aucun recours envers le fabricant.
- b) Cette garantie n'établit aucun droit supplémentaire, en particulier le droit à réhabilitation ou la prétention à diminution. Toute réclamation de dommages-intérêts, quelle qu'en soit la raison, est exclue. Cette garantie ne limite pas les droits de l'acquéreur conformément aux lois sur la responsabilité produit, par exemple dans les cas de dommages corporels ou d'endommagement des objets personnels ou dans les cas de préméditation ou de négligence grossière, dans lesquels le fabricant engage impérativement sa responsabilité.
- c) En particulier, le remboursement d'un manque à gagner ou de dommages directs ou indirects sont exclus.
- d) Le fabricant n'engage aucune responsabilité pour la perte de données ou la récupération de ces données en cas de faute légère ou moyenne.
- e) Dans les cas où le fabricant provoque la destruction de données avec préméditation ou par négligence grossière, le fabricant engage sa responsabilité pour le rétablissement typique tel qu'il serait à réaliser en cas de création régulière de copies de sauvegarde selon les mesures de sécurité adéquates.
- f) La garantie s'applique uniquement au premier acheteur et ne peut être transférée à un tiers.
- g) Pour toute contestation le tribunal de Aachen (Aix-la-Chapelle) est seul compétent, si l'acheteur est une personne exerçant une activité commerciale et en a tous les droits et obligation. Si l'acquéreur n'a pas d'attribution de juridiction en R.F.A. ou si son domicile ou son lieu de résidence habituel est transféré en dehors du champ d'application territorial de la R.F.A. après la conclusion du contrat, le tribunal du siège social du fabricant est seul compétent. Ceci est valable également si le domicile ou le lieu de résidence habituel de l'acheteur n'est pas connu au moment de l'introduction d'une action.
- h) La loi applicable est la loi de la République Fédérale d'Allemagne. Le droit de l'ONU en matière d'achat n'est pas applicable.

## **INFORMATIONS DU FABRICANT**

---

Cher client,  
si vous avez besoin des conseils techniques, ainsi que votre revendeur ne pouvait pas vous aider, s'il vous plaît contacter notre support technique.

Schwaiger GmbH  
Wuerzburger Straße 17  
90579 Langenzenn  
Hotline: +49 (0) 9101 702-299  
[www.schwaiger.de](http://www.schwaiger.de)  
[info@schwaiger.de](mailto:info@schwaiger.de)

### **Heures d'ouverture:**

Du Lundi au Jeudi: 8:00-17:00 heures  
Vendredi: 08:00 - 14:30 heures

**SCHWAIGER**®